

**تحلیل سبک مدیریت جهادی ستاد پشتیبانی و امداد امام در شهرهای جنگ‌زده
به عنوان توسعه الگویی بومی برای آینده (مورد مطالعه: کمیته انقلاب اسلامی)
علیرضا حیدر نژاد^۱**

تاریخ پذیرش: ۱۴۰۲/۱۰/۲۱

تاریخ دریافت: ۱۴۰۲/۰۴/۰۸

چکیده:

یکی از غنی‌ترین مفاهیم و الگوهای مدیریتی مطرح در راستای تمدن اسلامی، سبک مدیریت جهادی ستاد پشتیبانی و امداد امام در شهرهای جنگ‌زده ۸ سال دوران دفاع مقدس است. همان‌گونه که در دوران دفاع مقدس حماسه‌های بی‌نظیر و ماندگار دیده شد و مقام معظم رهبری (مدظله العالی)، بارها از آن به‌عنوان الگوی مدیریت کارآمد و راهگشا برای حل مشکلات آینده کشور نام برده‌اند. در شرایط کنونی و برای مقابله با تحریم‌ها و تحقق گام دوم انقلاب اسلامی می‌توان از این الگو استفاده کرد. این پژوهش به دنبال شناسایی و تحلیل مدیریت جهادی مبتنی بر عملکرد ستاد عملکرد ستاد پشتیبانی و امداد امام (کارکنان کمیته انقلاب اسلامی) در شهرهای جنگ‌زده به عنوان توسعه الگویی برای آینده است. این پژوهش به لحاظ هدف اکتشافی است و روش آن توصیفی - تحلیلی می‌باشد. شیوه گردآوری داده‌ها نیز تحلیل و بررسی مصاحبه‌ها (با فرماندهان و کارکنان کمیته انقلاب اسلامی، کمیته امداد امام) و منابع مکتوب از جمله کتاب خطرات سرخ (۲ و ۱) تاریخی شفاهی ستاد پشتیبانی و امداد امام (رحمه‌الله علیه)، مقالات و اسناد موجود در ارتباط با مدیریت جهادی و سیره فرماندهان دفاع مقدس بوده است. با بررسی و تحلیل داده‌ها، مضامین پایه، سازمان‌دهند و فراگیر به دست آمد. سبک مدیریت جهادی ستاد پشتیبانی و امداد نجات در شهرهای جنگ‌زده با تأکید بر کمیته انقلاب اسلامی بر اساس سه شاخص ویژگی‌های شخصیتی، ویژگی‌های مدیریتی و ویژگی‌های رهبری ارائه می‌کند که با استفاده از آن، می‌توان گام مهمی در مسیر طراحی الگوهای بومی برای آینده برداشت.

واژگان اصلی: مدیریت جهادی، ستاد پشتیبانی و امداد امام، کمیته انقلاب اسلامی، توسعه الگوی آینده.

۱. دانشیار گروه انتظامی-امنیتی، پژوهشگاه علوم انتظامی و مطالعات اجتماعی فراجا، تهران، ایران (نویسنده مسئول)

مقدمه

یکی از اساسی ترین ارکانی که می تواند فرهنگ ناب ایرانی اسلامی را در مسیر اصلی اش جاری سازد و به تحقق اقتصاد مقاومتی منجر شود برخورداری از یک مدیریت جامع بر اساس معیارهای بومی، ارزش های ملی و باورهای مذهبی است. تجربه چنین مدیریتی در پیروزی انقلاب اسلامی و سال های آغازین این برهه تاریخی به رهبری امام خمینی (رحمه الله علیه)، گویای کارآمدی برقراری یک نظام مدیریتی سالم با تکیه بر باورها و ارزش های اسلامی است. جاری شدن مدیریت جهادی در ساختار ستاد پشتیبانی و امداد امام (کارکنان کمیته انقلاب اسلامی) در شهرهای جنگ زده و همچنین پشتیبانی از تمامی شهرهای جنگ زده هشت سال دفاع مقدس، آن هم با دست خالی و در برابر حمایت های همه جانبه تمامی قدرت های استکباری جهان از رژیم بعثی عراق، نمایانگر کارآمدترین شیوه مدیریت در کشور ماست که متأسفانه بعد از پایان جنگ، این شیوه مدیریتی در هیاهوی دوران سازندگی به فراموشی سپرده شد و شیوه های مدیریتی غیربومی و مبتنی بر علوم انسانی وارداتی غرب جایگزین آن شد که در پی آن، نگاه اومانستی و لیبرالیستی جای نگاه و اسلامی در شیوه های مدیریتی کشور را گرفت.

مدیریت جهادی واژگان جدیدی است که سرچشمه آن از دوران دفاع مقدس هست، ارتش بعثی عراق پس از استیصال با رزمندگان مؤمن، متعهد جمهوری اسلامی ایران در طول جبهه ها، به جهت تضعیف روحیه رزمندگان و در نهایت رو در رو قرار دادن مردم با نظام، راهبرد جنگ شهرها را به اجرا درآورد.. به طور کلی می توان گفت «اصطلاح جنگ شهرها» بیانگر نوعی عملیات نظامی است که با به کارگیری نیروهای هوایی، هوانیروز، توپخانه های سنگین به ویژه با برد بلند، پایگاه های موشکی، سلاح هسته ای در مقابله با شهرها، مناطق مسکونی و سایر مناطق غیررزمی را با هدف ایجاد رعب، وحشت گاه تخریب و ناتوان سازی طرف مقابل صورت می گرفت. از جنگ با کشتار بی رحمانه زنان و کودکان بی دفاع چنان رفتار خشونت وار از خود نشان داد که مردم بی طرف و خداجوی جهان را به حیرت آورد. همچنین دشمن در این دوره از جنگ از همه سلاح های غیرمعارف استفاده کرد و در دل شب خانه و کاشانه مردم را تخریب نمود و ساکنان آن را به خاک و خون می کشید. هدف اصلی او از این اقدامات تضعیف اراده مردم، تخلیه شهرها، سرازیر شدن مهاجرین جنگ به سایر شهرها، ایجاد مشکل برای مردم و دولت نوپای جمهوری اسلامی ایران و تضعیف روحیه رزمندگان در خط اول جنگ بود؛ اما از سویی دیگر ما شاهد این

امر مهم بودیم که مردم برای مقابله با دشمن بعثی در شهرها ماندند، آنجا را ترک نکردند و به صورت پشتوانه‌ای برای جبهه‌ها و رزمندگان تبدیل شدند و این در حالی بود که خسارت جانی و مالی موشک‌ها بدو برسد، راکت‌ها هواپیما و گلوله توپ‌ها بسیار چشمگیر بود (گودرزی و همکاران، ۱۳۹۲: ۱۲). بدیهی بود که پس از بمباران و یا اصابت یک موشک به شهرها، مردم نیاز به کمک‌های فوری برای خارج کردن شهداء و مصدومان از زیر آورها، رساندن مجروحان به بیمارستان‌ها و مداوای آن‌ها، اسکان افراد زنده مانده پس از تخریب خانه‌ها و نیازهای اولیه غذایی، پوشاک و دیگر وسایل اولیه زندگی داشتند که به علت گستردگی خسارت جنگ شهرها و صرف اکثر امکانات و توانایی‌ها در جبهه‌ها، برای رفع این مشکلات پیش‌بینی لازم به عمل نیامده بود. فشارهای ناشی از تداوم این امر به آنجا رسید که عده‌ای این مشکلات مردم شهری‌های جنگ‌زده، به خصوص شهرهای مرزی را به عرض حضرت امام (رحمه‌الله علیه) رساندند. این اخبار زمانی تکمیل شد که آیت‌الله مهدوی‌کنی و گروه همراه پس از بازگشت از شهرهای دزفول و اندیمشک گزارش جامعی از وضعیت مردم پس از حادثه را خدمت حضرت امام (رحمه‌الله علیه) ارائه نمودند و لذا ایشان در تاریخ ۱۳۶۲/۷/۱۴ طی حکمی دستور تشکیل ستاد پشتیبانی و امداد حضرت امام (رحمه‌الله علیه) را صادر نمودند (گودرزی و همکاران، ۱۳۹۲: ۱۲). مدیریت (مدیران) جهادی چه ویژگی‌هایی دارند اگر این ویژگی‌هایی که ما می‌گوئیم که با کمترین هزینه، بهترین راندمان و بیشترین پشتیبانی کار صورت بگیرد و اگر مدیران ما این شیوه‌های مدیریت جهادی را یاد بگیرند و در عملیات‌ها پیاده بکنند، هزینه‌ها کاهش خواهد یافت، سازمان‌ها چابک، پویا، اخلاق مدار و معنوی خواهند شد، کارها با کمترین هزینه، بهترین سرعت و بهترین روش انجام خواهد شد یک نمونه و الگوی یک مدیر که یک فرد مسلمان، یک فرد اسلامی که اسلام از او انتظار دارد اجرا خواهد شد که زمینه‌های حکومت جهانی امام زمان را فراهم بکند، سازمان را طوری اداره بکند که یک معصوم بتواند در آنجا حکومت بکند این کلیات ایده‌های وضع مطلوب ما می‌باشند (اردستانی و همکاران، ۱۳۹۶: ۶۳). شیوه پشتیبانی از شهرهای جنگ‌زاده در دفاع مقدس توسط ستاد پشتیبانی و امداد امام (کارکنان کمیته انقلاب اسلامی)، نوع جدیدی از فرماندهی نظامی را به نمایش گذاشت که با شیوه‌های فرماندهی رایج در ارتش‌های کلاسیک تفاوت ماهوی داشت. فرماندهان و کارکنان کمیته انقلاب اسلامی با شیوه مدیریت و رهبری خویش در شهرهای جنگ‌زده هشت سال دفاع مقدس، نقش اثرگذاری در پشتیبانی از شهرها در جنگ تحمیلی داشته‌اند که در قالب مفهوم سبک مدیریت

جهادی قابل بررسی است (اعتباریان و همکاران، ۱۳۹۶: ۷۶).

جنگ با تمام سختی‌ها و تلخی‌ها، بستر مناسبی برای ظهور و بروز استعدادها است. فرماندهان و کارکنان کمیته انقلاب اسلامی کشورمان با وجود محدودیت‌های امکانات، پشتیبانی نمایان در طول جنگ هشت ساله در شهرها ثبت کرده‌اند و فرماندهان و کارکنانی همچون کمیته انقلاب اسلامی، پرچمدار این ایثار هستند. ستاد پشتیبانی و کمیته امام با حضور در اغلب شهرهای جنگ‌زاده، جزء موفق‌ترین نیروهای پشتیبانی در جنگ تحمیلی بوده است. از این رو مطالعه، بررسی و واکاوی سبک مدیریت جهادی ستاد پشتیبانی و امداد امام (کارکنان کمیته انقلاب اسلامی) که ابعاد گسترده نظامی، روانشناسی، اعتقادی و اجتماعی داشته است و انتقال آن به نسل‌های آینده، از اهمیت خاصی برخوردار است. مطابق با بیانات مقام معظم رهبری (مدظله العالی)، مدیریت جهادی هویت و حیثیت ملی را رقم می‌زند و به هیچ وجه محدود به سازمان یا زمانی خاص نیست. در این راستا، لازمه تحقق انتظارات فرمانده کل قوا از مجموعه فرماندهی انتظامی کشور- به عنوان یکی از ارکان نیروهای مسلح جمهوری اسلامی ایران - پایبندی به مفاهیم مدیریت جهادی است. رشد و تعالی پیوسته فرماندهی انتظامی، نیازمند فراتر رفتن از اقدامات عادی و حرکت در چارچوب الگوی خاص، بومی و مبتنی بر تعالیم اسلامی مدیریت است (اصلی‌پور، ۱۳۹۶: ۴۲۸). مأموریت‌های فرماندهی انتظامی همواره دارای ابعاد فرهنگی، اقتصادی، اجتماعی، مدیریتی و فرماندهی در سطح جامعه بوده و ضرورت دارد که نواقص و مشکلات موجود را در قالب ابعاد یادشده بررسی کرد؛ بنابراین شناخت ابعاد و مؤلفه‌های اصلی مدیریت جهادی در نحوه اجرای مأموریت‌های پشتیبانی فرماندهی انتظامی امری مهم و اساسی است تا در سایه آن بتوان به درستی انجام وظیفه کرد (دعاگویان و همکاران ۱۳۹۵: ۱۲۰). مدیریت جهادی، با باورمندی متخصصان و پژوهش‌گران شکل می‌گیرد. اساتید و صاحبان اندیشه هستند که با باور قلبی به این مفهوم، می‌توانند حرکت علمی، اقتصادی و فرهنگی کشور را هدایت و حمایت کنند. گفتمان مدیریت جهادی می‌تواند در شکل‌دهی به حلقه نوآوری (تبیین نیاز تا ایجاد قابلیت با هزینه پایین) و ارتقای قابلیت‌های نظامی-دفاعی به ویژه در سازمان پلیس ظرفیتی عظیم ایجاد کند. با توجه به این‌که مدیریت جهادی در سال‌های اخیر تبدیل به سبک مورد نظر برای حل بسیاری از چالش‌های کشور شده، مهیاسازی زمینه‌های مورد نیاز برای پیاده‌سازی این سبک مدیریتی، تبدیل به یکی از دغدغه‌های علمی با نگاهی به سیره فرماندهان دفاع مقدس «مدیریت

جهادی» در حوزه مدیریت شده است. تبیین ابعاد و مؤلفه‌های - از جمله عملکرد- ستاد پشتیبانی و امداد امام (کارکنان کمیته انقلاب اسلامی) در شهرهای جنگ‌زده- به‌منظور مدل‌سازی و قابلیت بخشیدن به ظرفیت‌های اجرایی آن به‌عنوان یک الگوی کارآمد، می‌تواند کمک مؤثری به ایجاد شرایط مناسب برای به‌کارگیری این الگو در حوزه‌های مختلف باشد. بنابراین برای دستیابی به هدف پژوهش حاضر، باید به این پرسش پاسخ داده شود که سبک مدیریت جهادی در ستاد پشتیبانی و امداد امام (کارکنان کمیته انقلاب اسلامی) در شهرهای جنگ‌زده چگونه قابل توصیف و تفسیر است و ابعاد و مؤلفه‌های آن چیست؟

پیشینه:

جهت آشنایی با چارچوب‌های مستخرج از پژوهش‌های پیشین در موضوع مدیریت جهادی و همچنین مطالعه ستاد پشتیبانی و امداد امام، مجموعه‌ای از اسناد و منابع کتابخانه‌ای و آنلاین، بررسی و مطالعه شد.

مختاریان‌پور و همکاران (۱۳۹۷) در پژوهشی به بررسی "عوامل بازدارنده استمرار روحیه مدیریت جهادی پس از دوران دفاع مقدس" پرداخته‌اند. یافته‌های پژوهش نشان داد که عوامل شناسایی شده شامل عوامل فردی (تبلور نفسانیت، دنیاگرایی)، اجتماعی (غفلت‌زدگی پساجنگ، عقب‌گرد ارزشی)، سیاسی (تحریک‌های بیرون‌زا، فاصله گرفتن از انقلابی‌گری) و ساختاری (ساختار اداری غیرجهادی، ممانعت ساختاری از مشارکت مردمی، دگردیسی نهادهای انقلابی، غرب‌گرایی مدیریتی) هستند.

عامل اردستانی و همکاران (۱۳۹۶) در پژوهشی با عنوان "طراحی الگوی مدیریت جهادی فرماندهان دوران دفاع مقدس (ابعاد چهارگانه طرز فکر، سبک زندگی، سبک مدیریت و عملکرد اجرایی)" پرداخته‌اند. یافته‌های پژوهش نشان داد که در نهایت مقولات و مؤلفه‌ها به ابعاد چهارگانه طرز فکر، سبک زندگی اسلامی، سبک مدیریت و عملکرد اجرایی دسته‌بندی گردید.

عبدی و همکاران (۱۳۹۵) در پژوهشی به بررسی "طراحی الگوی مدیریت جهادی در پرتو آموزه‌های نهج‌ابلاغه" پرداخته‌اند. یافته‌های پژوهش نشان داد که قرب الهی، توکل، آینده‌نگری و دور اندیشی، واقع‌گرایی، عقلانیت و خردورزی، اشاعه وحدت، مدیریت راهبردی سرمایه انسانی، مدیریت راهبردی علم و فناوری، خودارزیابی و بهبود مستمر و در نظر گرفتن مدیریت به‌عنوان

آزمایش از مؤلفه‌های مدیریت جهادی در نهج البلاغه است.

نادعلی (۱۳۹۵) در پژوهشی به بررسی "ثمرات فرهنگ و مدیریت جهادی در راستای تحقق اقتصاد مقاومتی" پرداخته‌اند. یافته‌های پژوهش نشان داد که شاخصه‌های مدیریت جهادی شامل: توکل به خدا، خودباوری و اعتماد بنفس، دشمن شناسی، پرهیز از اختلاف، کارآمدی نظام، استفاده از امکانات و ظرفیت‌ها، حرکت مبتنی بر علم و درایت، همت همراه با انگیزه خدمت و حضور مردمی است.

حجازی‌فر (۱۳۹۴) در پژوهشی به بررسی "ابعاد و مؤلفه‌های مدیریت جهادی" پرداخته‌اند. یافته‌های پژوهش نشان داد که برنامه ریزی و هدف گذاری، ارتباطات، سازماندهی، نظام ارزشی، تصمیم گیری، کنترل، توجه به رشد و توانمندسازی، منابع و امکانات، خلاقیت و نوآوری از مؤلفه‌های مدیریت جهادی می‌باشد.

کوبین و دز (۲۰۰۹) در پژوهشی با عنوان "جنگ صدام" به بررسی نظر ژنرال حمدانی در حوز‌های مختلف عملیاتی، سیاسی و مسائل و مشکلات تاریخی ایران و عراق پرداخته‌اند. یافته‌های پژوهش آن‌ها علاوه بر اثبات شجاعت نیروی نظامی ایران در جنگ هشت ساله، اذعان می‌دارند ایرانی‌ها به رغم اینکه در نبردهای خود هیچ مانوری انجام ندادند به نبرد تن به تن پرداختند. وی در پایان نتیجه‌گیری می‌کند که وضعیت جنگ ایران و عراق بسیار شبیه نبردهای جنگ جهانی بود است.

بنابراین یکی از نوآوری این تحقیق آن است که تا کنون هیچ پژوهشی در زمینه ستاد پشتیبانی و و امداد امام (کارکنان کمیته انقلاب اسلامی) در شهرهای جنگ زده به عنوان الگویی برای آینده انجام نشده است و همچنین برخلاف پژوهش‌های اشاره شده در بالا، در این مقاله علاوه بر برشمردن ابعاد و مفاهیم کلیدی مدیریت جهادی، به روابط بین مفاهیم و ارائه یک مدل منسجم و کاربردی جهت استفاده مدیران در تمام سازمان‌ها نیز توجه شده است.

مبانی نظری:

رهبر معظم انقلاب بارها در فرمایشات خود به مسئله مدیریت جهادی و در پیش گرفتن این الگوی مدیریتی مطلوب از سوی مسئولان نظام تأکید کرده و آن را به‌عنوان راهکاری برای حل

¹ -Kecn M. Woods

مسائل جامعه مطرح کرده‌اند. ایشان در این باره فرموده‌اند: «با حرکت عادی نمی‌شود پیش‌رفت؛ با حرکت عادی و احیاناً خواب‌آلوده و بی‌حساسیت نمی‌شود کارهای بزرگ را انجام داد؛ یک همت جهادی لازم است، تحرک جهادی و مدیریت جهادی برای انجام کارها لازم است. باید حرکتی که می‌شود، هم علمی باشد، هم پرقدرت باشد، هم با برنامه باشد و هم مجاهدانه باشد. کار جهادی یعنی از موانع عبور کردن، موانع کوچک را بزرگ ندیدن، آرمان‌ها را فراموش نکردن، جهت را فراموش نکردن، شوق به کار؛ این کار جهادی است. کار را باید جهادی انجام داد تا انشاءالله خدمت به خوبی انجام بگیرد» (مقام معظم رهبری (مدظله العالی)، ۱۳۹۲: ۲).

مدیریت جهادی هر چند اصطلاحی جدید در ادبیات انقلاب اسلامی نیست، اما مدیریتی است که به‌ویژه در مقطع دفاع مقدس به خوبی ظهور و بروز یافته است. مدیریت جهادی، سبک رهبری ایرانی است که با هدایت امام خمینی (رحمه‌الله علیه) توانست به خوبی کشور را از پرتگاه جنگ برهاند و کارایی خود را به خوبی نشان دهد. مدیریت جهادی در واقع آزمون خود را در هشت سال دفاع مقدس انجام داده است. شاید به‌کارگیری واژه جهاد نشان از یک واقعیت مهم باشد که امروز هم نوع دیگری از جنگ بر انقلاب و مردم کشور تحمیل شده است که لازم است همچون دفاع مقدس به مقابله و برخورد با آن پرداخت (پورصادق و همکاران، ۱۳۹۴: ۹). با توجه به تعریف‌هایی که به‌صورت خاص از دو واژه «مدیریت» و «جهاد» ارائه می‌شود، می‌توان گفت مدیریت جهادی علم و هنر رهبری و کنترل فعالتهای دسته جمعی، مبتنی بر مبارزه نه فقط در عرصه نظامی بلکه در تمام عرصه‌های علمی، سیاسی، اقتصادی، فرهنگی و مانند آن است که جهت نیل به اهداف راهبردی و کلان یک نظام و رفع موانعی که در رسیدن به آن وجود دارد، اعمال می‌شود (کوشکی، ۱۳۹۳: ۱). اساس مدیریت در نظام جهادی بر پایه رهبری و هدایت انسان‌ها به سوی وظایف و سازندگی پایه‌گذاری شد. مدیران در جهاد وظیفه هدایت، رهبری و نقش سوق دادن انگیزه‌ها را برای کار و تلاش برعهده داشتند. مدیران جهادی در همه عرصه‌ها و زمینه‌ها، تلاش خود را بر این نکته معطوف داشته‌اند که با امر رهبری و اطاعت از او در تمام صحنه‌های حساس انقلاب حضور داشته و بازوی انقلاب باشند (ینچالی و همکاران، ۱۳۹۷: ۵۰). آنچه به عنوان مدیریت جهادی شناخته می‌شود، آمیخته‌ای از الگوهای مختلف است که بهره‌گیری از آن‌ها می‌تواند در عرصه‌های عمل و نظر، کمک شایانی به پیشرفت کشور کند. به‌طور طبیعی این مفهوم از زاویه‌های مختلفی قابل بررسی است؛ یکی از مهمترین این زوایا، ویژگی‌ها و نقش‌هایی

است که مدیران جهادی در این عرصه به نمایش می‌گذارند. رایینز و دی سنزو معتقدند سازماندهی در مدیریت مواردی چون: چه وظایفی باید انجام گیرد؛ چه سی باید آنها را انجام دهد؛ چگونه ای وظایف گرو بندی می‌شود؛ چه سی به چه سی گزارش می‌دهد و تصمیمات جا گرفته می‌شود، را شامل می‌شود؛ به عبارت دیگر، سازماندهی یعنی طراحی ساختار (رایینز و همکاران، ۱۳۷۹: ۲۱).

مروری اجمالی بر تاریخچه ستاد پشتیبانی و امداد امام (رحمه‌الله علیه):

هیأت وزیران در جلسه مورخ ۱۳۳۳، ۳، ۱۶ بنا به پیشنهاد مورخ ۱۳۶۳، ۱، ۶ ستاد پشتیبانی و امداد امام را تصویب نمودند که برای رسیدگی به امور مناطق بمباران‌شده و هماهنگی در امور اجرائی، شورای نجات و درمان و ستاد پشتیبانی و امداد استان به ترتیب ذیل تشکیل گردد.

۱- شورای نجات و امداد استان متشکل از امام جمعه - استاندار و نماینده آیت‌الله مهدوی کنی (ستاد پشتیبانی و امداد امام) خواهد بود. این شورا در کلیه موارد مندرج در این مصوبه نظارت عالیّه داشته و در صورت صلاحدید نسبت به تغییر یا اصلاح تصمیمات ستاد پشتیبانی و امداد امام استان اقدام خواهد نمود. مسئولیت شورا با استاندار ذیربط است.

۲- ستاد پشتیبانی و امداد استان متشکل از سپاه پاسداران - ارتش - هلال‌احمر - کمیته انقلاب اسلامی - بنیاد امور مهاجرین - ستاد بازسازی و نوسازی - شهربانی - ژاندارمری و بهداری و دفتر ستاد تبلیغات جنگ استان بوده و در حدود اختیارات ارگان‌های عضو اتخاذ تصمیم خواهد نمود. مسئولیت ستاد با نماینده آیت‌الله مهدوی کنی (ستاد پشتیبانی و امداد امام) است. ستاد پشتیبانی و امداد استان دارای ۶ کمیته اجرائی است که در مرکز و استانها به ترتیب زیر تشکیل می‌گردد.

الف - کمیته آموزش و تبلیغات متشکل از بسیج مستضعفین - ارتش - بهداری - ستاد تبلیغات جنگ - نماینده ستاد جمعیت هلال احمر است مسئولیت آن بابسیج مستضعفین می‌باشد.

ب - کمیته انتظامات متشکل از کمیته انقلاب اسلامی - شهربانی - سپاه، ژاندارمری است. مسئولیت این کمیته در مرکز با کمیته انقلاب اسلامی است و مسئول آن بنا به شرایط با نظر شورای نجات و درمان تعیین خواهد شد.

ج - کمیته اسکان مرکب از بنیاد امور مهاجرین - هلال‌احمر - جهاد سازندگی بوده و مسئولیت آن با بنیاد امور مهاجرین جنگ تحمیلی است.

د - کمیته نجات و امداد مرکب از هلال احمر - بهداری - بسیج مستضعفین - جهاد سازندگی و

شهرداری است و مسئولیت آن با هلال احمر می‌باشد.

ه- کمیته بازسازی و نوسازی به مسئولیت ستاد بازسازی و نوسازی.

و- کمیته ترمیم خسارات به مسئولیت کمیته امداد امام است و بودجه آن از محل اعتبارات ستاد بازسازی تأمین می‌گردد.

شرح وظایف هر یک از کمیته‌ها توسط مسئول کمیته تهیه و پس از تصویب ستاد پشتیبانی و امداد امام جهت اجرا به استانها ابلاغ می‌گردد.

هدف از تشکیل «ستاد پشتیبانی و امداد امام» یاری و کمک‌رسانی به مردم بی‌دفاعی که شهرهایشان توسط مزدوران صدامی مورد حمله موشکی و بماران‌های هوایی قرار می‌گرفت بود که از طریق ایجاد هماهنگی بین سازمان‌ها و نهادها و جلب همکاری آن‌ها و پشتیبانی امت حزب‌الله و همیشه در صحنه بتواند به وظایف محوله جامه عمل بپوشاند (گودرزی و همکاران، ۱۳۹۲: ۱۴). ستاد پشتیبانی و امداد امام (رحمه‌الله علیه) به سرپرستی آیت‌الله مهدوی کنی و با همکاری آقایان: حجت‌الاسلام شیخ فضل‌الله محلاتی، حاج حبیب‌الله عسکراولادی لبانی، حاج اصغر رخ‌صفت به عنوان شورای مرکزی تشکیل و هر یک از اعضای این شورا به عنوان نماینده ستاد در یک یا چند کمیته فرعی قبول مسئولیت می‌نمایند. تکشیلات این ستاد عبارتند از: شورای مشورتی، دفتر شورا، ۵ کمیته فرعی، گروه بازرسی و دفتر روابط عمومی که مستقیماً تحت نظر نماینده امام و سرپرست انجام وظیفه می‌نمایند (گودرزی و همکاران، ۱۳۹۲: ۱۴).

روش پژوهش

این پژوهش به لحاظ هدف اکتشافی است و روش آن توصیفی - تحلیلی می‌باشد. تلاش شده است تا اطلاعات مورد نیاز، با استفاده از روش کتابخانه‌ای و مراجعه به اسناد و مدارک موجود و مصاحبه با افراد خبره در ارتباط با مدیریت جهادی و سیره فرماندهان کمیته انقلاب اسلامی گردآوری و مورد تجزیه و تحلیل قرارگیرد.

پژوهش حاضر از نظر فلسفه پژوهش، پژوهشی تفسیری است زیرا با تفسیر و تجزیه و تحلیل داد‌ها، به یافته‌ها و در نهایت الگو دست می‌یابد. از نظر جهت‌گیری، چون به دنبال شناسایی و تبیین ابعاد سبک مدیریت جهادی ستاد پشتیبانی و امداد امام با تأکید بر کمیته انقلاب اسلامی است، پژوهشی بنیادی محسوب می‌شود؛ زیرا در پی یک رشته مطالعه و پژوهش نظاممند و هدایت شده در

راستای دانش و درک بیشتر جنبه‌های بنیادین مدیریت جهادی و کشف ارتباط میان آنها است. به لحاظ هدف، پژوهشی اکتشافی است؛ زیرا در پی کشف ارتباط میان مدیریت جهادی و سیره فرماندهان کمیته انقلاب اسلامی است. از آنجا که پژوهش حاضر بر شکل‌دهی چارچوب مفهومی تأکید دارد و نیازمند آشکارسازی دانش ضمنی خبرگان در این حوزه است، از استراتژی تحلیل مضمون و شبکه مضامین بهره می‌برد. بنابر این روش پژوهش، کیفی با رویکرد استقرایی است؛ زیرا پژوهش‌گران از مجموعه ارتباطات میان مفاهیم و مقولات، به الگویی مبتنی بر داده‌ها دست پیدا می‌کنند. شیوه گردآوری داده‌ها نیز تحلیل و بررسی مصاحبه‌ها (با فرماندهان و کارکنان کمیته انقلاب اسلامی، کمیته امداد امام) و منابع مکتوب از جمله کتاب خطرات سرخ (۲۰۱۱) تاریخی شفاهی ستاد پیشینانی و امداد امام (رحمه‌الله علیه)، مقالات و اسناد موجود در ارتباط با مدیریت جهادی و سیره فرماندهان دفاع مقدس بوده است. در این پژوهش، ابتدا مروری نظام‌مند بر پیشینه و ادبیات مرتبط انجام شده است (که شرح آن از نظر گذشت)؛ و سپس برای استخراج مفاهیم و مقولات، از تحلیل مضمون و شبکه مضامین استفاده شد. به‌طور کلی روش‌های تحلیل کیفی را می‌توان به دو دسته تقسیم کرد؛ روش‌هایی که عمدتاً از جایگاه نظری یا معرفت‌شناسی خاصی نشأت می‌گیرند (مانند نظریه داده‌بنیاد)؛ و روش‌هایی که مستقل از جایگاه نظری یا معرفت‌شناسی خاصی هستند و در طیف گسترده‌ای از روش‌های نظری و معرفت‌شناسی می‌توان از آنها استفاده کرد که تحلیل مضمون در دسته دوم جای می‌گیرد (براون و کلارک، ۲۰۱۲: ۵۷). تحلیل، مضمون ابزار تحقیقاتی منعطف و مفیدی است که برای تحلیل حجم زیادی از داده‌های پیچیده و مفصل، می‌توان از آن استفاده کرد. به‌طور کلی فرایند گام به گام و تحلیل مضمون و تحلیل شبکه مضامین را می‌توان در قالب ۶ گام برشمرد که اقداماتی متناظر با هر گام در منابع روش‌شناسی ذکر شده است: ۱- آشنا شدن با متن، ۲- ایجاد کدهای اولیه و کدگذاری، ۳- جست‌وجو و شناخت مضامین، ۴- ترسیم شبکه مضامین، ۵- تحلیل شبکه مضامین و ۶- تدوین گزارش.

یافته‌های تحقیق:

بر اساس نتایج به دست آمده از متن مصاحبه‌های استخراج شده از کتاب خاطرات سرخ (۱) و

¹ - Brown and Clark

۲) تاریخ شفاهی ستاد پشتیبانی و امداد امام (رحمه‌الله علیه)، الگوی مدیریت جهادی که در قالب شبکه مضامین ترسیم شده، پس از طی چند مرحله شکل گرفته است. در مرحله نخست، متن مصاحبه‌ها، توسط پژوهشگر و متخصصان برجسته اساتید، به طور دقیق مورد تحلیل و بررسی قرار گرفتند، مقوله‌های اصلی و زیرمقوله‌ها تدوین و کدهای معنایی اولیه استخراج گردیدند؛ ویژگی‌ها و ابعاد زیرمقوله‌ها کاوش و الگوهای ارتباطی آن نیز بررسی شدند. به عبارت دیگر، پس از طی فرایند نام گذاری مفاهیم، متن مصاحبه مورد بازبینی مجدد قرار گرفت و به طور نظام مند، مقوله‌های کلی و زیرمقوله‌ها و ویژگی‌ها و ابعاد آنها شناسایی گردید. شایان ذکر است که طی فرایند رفت و برگشتی تحلیل داده‌ها، مجموعه داده‌های کیفی اولیه به مقوله‌های کمتری تقلیل یافت. بنابراین در این مرحله، پژوهشگر به مقوله بندی نهایی و معنادار رسید. یعنی کدهای معنایی به دست آمده از متن مصاحبه‌ها، حول محور مضامین پایه، طبقه بندی شدند (جدول شماره ۱) و در مرحله دوم، مضامین پایه ی مشابه در یک گروه قرار گرفته و مضامین سازماندهنده شکل گرفت. در نهایت همه این مضامین سازمان دهنده نیز، تحت محور مضمون فراگیر مدیریت جهادی قرار گرفته و طبقه بندی گردیدند (جدول شماره ۲). همچنین در جدول شماره ۲ به همسوسازی داده‌ها با متن مصاحبه‌ها، جهت سنجش اعتبار و روایی چارچوب مدیریت جهادی نیز پرداخته شده است. در نتیجه، تحقق مدیریت جهادی مستلزم مجهز بودن به این مضامین و تقویت و بکارگیری آن‌ها در عمل است. گفتنی است به دلیل حجم زیاد از آوردن نقل قول‌ها در این مقاله خوداری کردیم.

جدول شماره ۱: نمونه مضامین پایه مدیریت جهادی ستاد پشتیبانی و امداد امام (رحمه‌الله علیه) مستخرج از مصاحبه‌ها

ردیف	مضمون پایه	شواهد (مصاحبه‌های مستخرج از کتاب خاطرات سرخ)
۱	سرعت عمل در انجام امور	مقصود ما از تشکیل ستاد این نیست که در کارهای مربوط به دیگر سازمان‌ها و نهادها از قبیل بنیاد امور مهاجرین جنگ تحمیلی و یا هلال احمر و ستاد بازسازی مناطق جنگ‌زده دخالت کنیم. کار ستاد بیشتر کارهای ضربتی و فوری بود. کار ما بیشتر تأمین مایحتاج اولیه خانواده‌هایی است که در اثر حملات آسیب دیده‌اند و یا آسیب می‌بینند ... (مصاحبه با آیت‌الله مهدوی کنی، سرپرست ستاد پشتیبانی و امداد امام (رحمه‌الله علیه) در سال ۱۳۶۲، برگرفته از کتاب خاطرات سرخ: ۱۳۹۲)

<p>ابتدای کار برنامه‌ریزی برای اسکان مردم در شهرک‌ها و تأمین مایحتاج مردم شروع و با نصب تعدادی کانتینر و کمپ در شهرک چیون و حمزه در دزفول، انصار، شهداء در اندیمشک شروع گردید. پس از آن در شکل‌گیری قرارگاه‌ها با وسایل مخصوص گروه نجات انجام پذیرفت (مصاحبه با آیت‌الله گودرزی (آیت)، سرپرست ستاد پشتیبانی و امداد خوزستان در سال ۱۳۶۲، برگفته از کتاب خاطرات سرخ: ۱۳۹۲)</p>	<p>در نظر داشتن حداکثری تمام احتمالات در برنامه‌ریزی</p>	<p>۲</p>
<p>اما یکی از مشکلاتی که در استان و شهرهای دیگر شاهدش بودیم، این بود که محل انفجار با توجه به شعاع انفجار، یک تعدادی مثلاً ۵ نفر کشته داشت، اما وقتی که پایان کار می‌شد، کشته‌ها ۱۵ تا ۱۶ نفر می‌شدند ... برای این کار چه کار می‌کردیم؟ اول باید افراد را آموزش می‌دادیم که چطور کار بکنند، آنها وقتی کسی را می‌خواهند نجات بدهند، باعث مرگ دیگران نشوند، دوم از امکانات جهانی استفاده کنند (مصاحبه با آیت‌الله گودرزی (آیت)، سرپرست ستاد پشتیبانی و امداد خوزستان در سال ۱۳۶۲، برگفته از کتاب خاطرات سرخ: ۱۳۹۲)</p>	<p>به‌کارگیری افراد بر اساس توانمندی‌ها، آموزش تخصصی</p>	<p>۳</p>
<p>وقتی یک اتفاقی در کشور می‌افتاد، همه نهادها با هم خدمت می‌کردند. ما تقریباً ۲۴ ساعته کمبودها را تأمین می‌کردیم. شب‌ها شاید تا ساعت ۱۲ و بعد از نیمه‌شب با تریلی بارگیری می‌کردیم. زمانی که جایی بمباران می‌شد اغلب اوقات حضرت آیت‌الله مهدوی کنی در آن مناطق حضور پیدا می‌کرد و با مردم صحبت می‌کرد، به دردل‌های مردم گوش می‌داد و دستوراتی می‌داد ... (مصاحبه با سید امرالله حسینی، اشتغال در کمیته پشتیبانی، برگفته از کتاب خاطرات سرخ: ۱۳۹۲)</p>	<p>مدیریت کاملاً مشارکتی بین نهادها و مردم</p>	<p>۴</p>

شاخص‌ها و مؤلفه‌های مدیریت جهادی در ستاد پشتیبانی و امداد امام (رحمه‌الله علیه) کدام‌اند؟

در جدول شماره ۲ مضامین پایه‌ای را که به دست آورده بودیم را با توجه به نرم‌افزار مکس کیودا (MAXQDA) تحلیل و از ترکیب و تلخیص چند مضمون پایه که با هم ارتباط دارند، به یک

مفهوم سازمان‌دهنده می‌رسیم که در این جا از ۷۲ مضمون پایه به ۱۰ مضمون سازمان‌دهنده رسیدیم.

جدول شماره ۲: تعیین مؤلفه‌های مدیریت جهادی و دستیابی به مضمون سازمان‌دهنده

ردیف	مضمون پایه	مضمون سازمان‌دهنده
۱	تهیه فوری مایحتاج مردم، وسایل زندگی، تهیه ماشین الات سنگین	برنامه‌ریزی
۲	نگرش آرمانی در هدف‌گذاری	
۳	مدنظر قرار دادن رضایت الهی در برنامه‌ها	
۴	اعتقاد به غیب در برنامه‌ریزی‌ها	
۵	توجه به موضوع توکل به خدا در تعیین اهداف	
۶	در نظر داشتن حداکثری تمام احتمالات در برنامه‌ریزی	
۷	هدایت و راهبری متمرکز با روحیه جهادی	
۸	تقسیم کار به صورت تخصصی در محل ستاد	سازماندهی
۹	سازماندهی بر مبنای شایستگی‌های فردی	
۱۰	عزم راسخ در اجرای برنامه و اعتماد متقابل	
۱۱	توجه ویژه به بیت‌المال در استفاده از منابع مادی	
۱۲	سازماندهی راهبردی و سیستمی	
۱۳	سازماندهی بر مبنای تقوا و عدالت	
۱۴	اعتماد و اطمینان برادرانه به زیردستان	
۱۵	به‌کارگیری افراد بر اساس توانمندی‌ها	
۱۶	خدمت سریع به آسیب‌دیدگان	
۱۷	برآورد خسارت اجناس و وسایل زندگی و تشکیل پرونده سریع برای مناطق خسارت دیده	
۱۸	جذب اصناف و بازاریان گوناگون در کمک به ستاد در موقع بحران	هماهنگی
۱۹	حضور مداوم در میدان عمل	
۲۰	تعامل بسیار سازنده دستگاه‌های دولتی با ستاد پشتیبانی	
۲۱	مشورت مداوم با مجموعه پایین دست	
۲۲	رعایت همیشگی نظم و انضباط در هر شرایطی	

	توانمندی در مذاکره و گفت‌وگو	۲۳
	مدیریت کاملاً مشارکتی و تعاملی بین فرمانده و میدان عمل	۲۴
	سرعت عمل در انجام امور	۲۵
کنترل	تشکیل شوراهای تأمین خسارت برای برآورد سریع خسارات وارد شده	۲۶
	سرکشی و کنترل تا حدود بسیار جزئی	۲۷
	تفویض اختیار به دیگران	۲۸
	کنترل اهداف در سطوح عملیاتی، میانی و راهبردی	۲۹
	کنترل در صحنه عمل در تمام مراحل عملیات	۳۰
	توجه کامل به نظام ارزشی در مباحث کنترل	۳۱
انگیزش	توانمندی در اقناع و جلب نظر همراهان و نیروها	۳۲
	آمیختن علاقه و کشش عاطفی به وظایف	۳۳
	ایجاد شور و شوق در افراد	۳۴
	اعتماد به تازه‌کاران جهت کسب تجربه	۳۵
	بیشتر از توان معمولی کار کردن و علاقمندی به کار	۳۶
	استفاده از نیروهای محلی انقلابی، متدین، حزب‌الله و آموزش دیده	۳۷
رشد و تربیت	استفاده از آموزش‌های تخصصی برای افراد محلی	۳۸
	رسیدگی به مشکلات عاطفی مردم در زمان حمله و ارتباط با آنها	۳۹
	پیش‌قدم بودن در امور و وظایف محوله	۴۰
	برخورد عادلانه با کارکنان در جایگاه رهبری	۴۱
	برخورد با رحمت به جای برخورد با غضب	۴۲
	توجه ویژه به تربیت و رشد معنوی نیروها	۴۳
مقبولیت و محبوبیت	تشبه به نیروهای زبردست از حیث پوشش و ظواهر	۴۴
	استفاده از مسئولین باحوصله، باذکاوت و هوشیار در کار	۴۵
	پذیرش اشتباهات در تعامل با نیروها	۴۶
	فداکاری، ایثار و از خود گذشتگی	۴۷
	تواضع، فروتنی و مطیع در جایگاه فرماندهی	۴۸
خودمدیریتی	استفاده از سگ‌های زنده‌یاب برای پیدا کردن مجروحان	۴۹

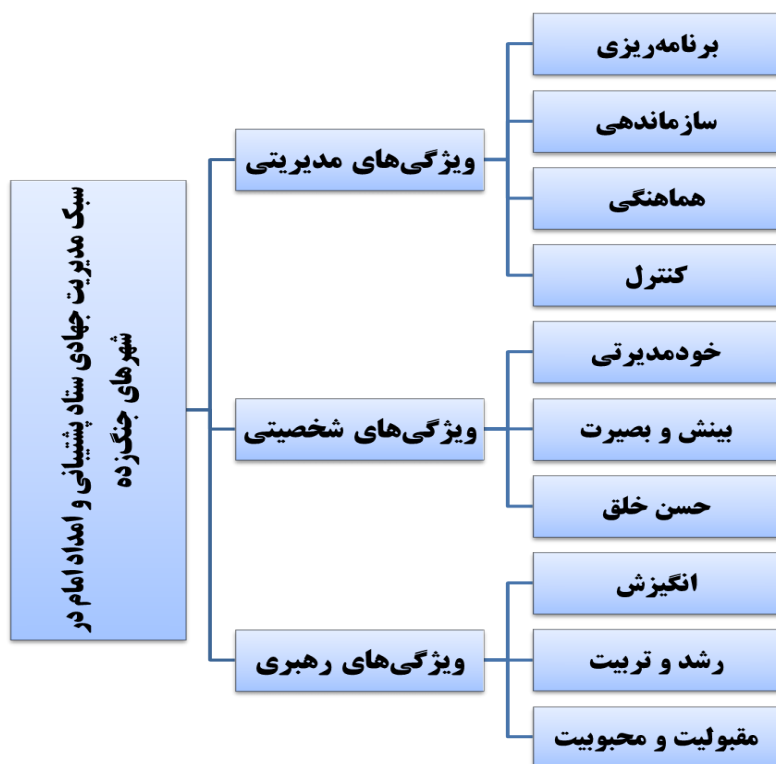
	تابعیت مداوم از قوانین سازمان	۵۰
	نصب موتور برق سیار آماده بر روی وانت جهت روشنایی محل حادثه	۵۱
	استقرار پزشکان و خانواده آنان در کمپ‌های مخصوص به منظور دسترسی سریع و آسان به مجروحان	۵۲
	تصمیم‌گیری بر مبنای تقوای الهی	۵۳
	استراحت بسیار کم در حد لزوم	۵۴
	خلاقیت و نوآوری مداوم	۵۵
	توجه ویژه به امور بهداشت فردی	۵۶
بینش و بصیرت	داشتن روحیه انعطاف‌پذیری با وجود جایگاه نظامی	۵۷
	توجه به کسب رضایت مردم	۵۸
	ولایت‌مداری	۵۹
	یادگیری مداوم علوم و فنون در عمل	۶۰
	داشتن مبانی عقلانی	۶۱
	عاقبت‌اندیشی و معادگرایی	۶۲
حسن خلق	استفاده از افراد با دیپلماسی قوی جهت ارتباط با خارج جهت تهیه اقلام ضروری	۶۳
	خدمت برای رضای خدا و بی منت	۶۴
	نیکی و مهربانی	۶۵
	یکرویی و صداقت	۶۶
	گشاده‌رویی	۶۷
	محبت‌ورزی به دیگران	۶۸
	صفا و صمیمیت در تعاملات اجتماعی	۶۹
	شهادت نیروهای کمیته انقلاب اسلامی در مسیر خدمت‌رسانی	۷۰
	اخلاص، فداکاری و خدمت‌گزاری مردم در جهت کمک به پشتیبانی از جنگ	۷۱
	بدون چشمداشت کار کردن و افتخاری کار کردن (فکر نکردن به مسائل مادی)	۷۲

ابعاد مدیریت جهادی ستاد پشتیبانی و امداد امام در شهرهای جنگ‌زاده کدام‌اند؟

در جدول شماره ۳ که جدول نهایی است مضمون‌های سازمان دهنده به دست آمده در جدول قبل را نوشته و از ترکیب چند مفهوم سازمان دهنده مرتبط به هم به یک مضمون فراگیر و اصلی می‌رسیم که در این پژوهش از ۱۰ مضمون سازمان دهنده به ۳ مضمون اصلی و فراگیر دست یافته‌ایم. جدول شماره ۳: تعیین ابعاد مدیریت جهادی ستاد پشتیبانی و امداد امام و دستیابی به مضمون فراگیر

ردیف	مضمون سازمان‌دهنده (مستخرج از جدول ۴)	مضمون فراگیر
۱	برنامه‌ریزی	ویژگی‌های مدیریتی
۲	سازماندهی	
۳	هماهنگی	
۴	کنترل	
۵	خودمدیریتی	ویژگی‌های شخصیتی
۶	بیش و بصیرت	
۷	حسن خلق	
۸	انگیزش	ویژگی‌های رهبری
۹	رشد و تربیت	
۱۰	مقبولیت و محبوبیت	

با توجه به جدول ۳ پس از جمع‌بندی مضمون‌های سازمان‌دهنده به دست آمده انجام شده، یافته‌ها و پاسخ پاسخگویان مخاطبین در قالب ۳ مضمون فراگیر دسته‌بندی و خلاصه گردید: (۱) ویژگی‌های مدیریتی (۲) ویژگی‌های شخصیتی (۳) ویژگی‌های رهبری. همان‌طور که در بخش تحلیل داده‌ها بیان شد، نتیجه کدگذاری انجام شده در قالب ۳ مضمون فراگیر و ۱۰ مضمون سازمان‌دهنده و ۷۲ مضمون پایه ارائه شده است. در نهایت تصویر شماره ۱، نتایج تحلیل داده‌ها در مراحل سه‌گانه کدگذاری را نشان می‌دهد. شبکه مضامین به صورت زیر است:



تصویر ۱- نتیجه تحلیل داده‌ها و تشکیل شبکه مضامین

نتیجه‌گیری

اگر چه مقاومت مردم ایران در جنگ شهرها غیرقابل توصیف است، اما خسارات جانی و مالی وارد به مردم چیزی نبود که از نگاه تیزبین امام (رحمه‌الله علیه) نادیده بماند، بنابراین حضرت امام (رحمه‌الله علیه) پس از دریافت چندین گزارش از وضعیت مردم در شهرهای دزفول و اندیمشک، طی حکمی آیت الله مهدوی کنی را امر به تشکیل ستادی برای کمک رسانی فوری به آسیب‌دیدگان از حملات موشکی و بماران‌های هوایی فرمودند، تا با اختیارات کامل و فوق‌برنامه، نیازهای تدارکاتی و عاطفی مردم محترم مصیبت‌زاده و داغ‌دیده را بدون وقفه بر آورد سازد. اداره موفق شهرهای جنگ‌زده در سال‌های دفاع مقدس دوران سراسر افتخاری است که ذهن هر ناظر کنجکاو را متوجه خود می‌سازد. بررسی تجارب ستاد پشتیبانی و امداد امام در هشت ساله دفاع مقدس، مطالعه نوشته‌ها، خاطرات و زندگی‌نامه‌های این ستاد هم از این جهت که پژوهش‌گران را با

ویژگی‌های شخصیتی آن‌ها آشنا می‌سازد و هم از جهت شناخت شیوه عمل و مدیریت جبهه‌های جنگ، می‌تواند الگوی مناسبی برای مدیران فعلی کشور باشد. یافته‌های این پژوهش نشان می‌دهد که مطابق سیره مدیریت ستاد پشتیبانی و امداد امام و به‌ویژه کمیته انقلاب اسلامی، یک مدیر جهاد ی، علاوه بر انجام کارکردهای معمول و وظایف پنجگانه مدیریت (برنامه‌ریزی، سازماندهی، رهبری، هماهنگی و کنترل) شاخص‌ها و کارکردهای دیگری را نیز در نظر دارد که از آن جمله می‌توان به مقولات تهیه فوری مایحتاج مردم، وسایل زندگی، تهیه ماشین‌الات سنگین، اعتقاد به غیب در برنامه‌ریزی‌ها، توجه به توکل به خدا در هدف‌گذاری و نگرش آرمانی در بُعد برنامه‌ریزی اشاره کرد. تقسیم کار به صورت تخصصی در محل ستاد، اعتماد و اطمینان برادرانه به زیردستان، عزم راسخ در اجرای برنامه‌ها و توجه به بیت‌المال، از جمله مقولات مطرح در بُعد سازماندهی هستند. حضور مداوم در میدان عمل، مشورت با مجموعه زیردست، سرعت عمل و رعایت مداوم نظم و انضباط، در بُعد هماهنگی مطرح می‌شوند و درنهایت می‌توان به مقولات کنترل در صحنه عمل، کنترل تا حدود جزئی و تفویض اختیار به دیگران در بُعد کنترل اشاره کرد. مطابق ابعاد و مؤلفه‌های مستخرج، ویژگی‌های شخصیتی خود به سه شاخص خودمدیریتی (شامل نصب موتور برق سیار آماده بر روی وانت جهت روشنایی محل حادثه، تصمیم‌گیری بر مبنای تقوای الهی و ...)، بینش و بصیرت (شامل توجه به کسب رضایت مردم، ولایت‌مداری) و حسن خلق (شامل گشاده‌رویی) قابل قسمت بوده و ویژگی‌های رهبری نیز در سه شاخص انگیزش، رشد و تربیت، و مقبولیت و محدودیت تبلور می‌یابند. مستند به یافته‌های تحقیق می‌توان چنین نتیجه گرفت که ستاد پشتیبانی و امداد امام توانسته است با عنایت و خواست و کمک خداوند متعال به بخشی از نیازهای روحی-عاطفی و مادی مردم شهرهای آسیب‌دیده ناشی از بمباران و موشک‌باران صدام، یعنی کمک‌های فوری و ضربتی امداد، نجات، پشتیبانی و اسکان فوری موقت و تهیه لوازم مورد احتیاج و رفع نیازهای تداراکی و عاطفی مردم محترم مصیبت‌زده و داغ‌دیده مناطق مسکونی، جامه عمل بپوشاند. در ادامه پیشنهادهایی در حوزه پژوهش و عمل ارائه می‌شود.

پیشنهادها

- الگو قرار دادن سیره مدیریت ستاد پشتیبانی و امداد امام و به‌ویژه کمیته انقلاب اسلامی در زندگی فردی و اجتماعی و به‌طور عام؛ زیرا سبک زندگی متشکل از مجموعه‌ای از تصمیم‌های

مدیریتی در سطح فردی و اجتماعی است؛

- چنان‌که مشی ستاد در مدیریت، شیوه‌های نوین برای کارکردهای معمول مدیریت را رقم زده است؛ نسبت به کارگیری آن در تمامی سطوح توجه شود؛
- تقویت و تمرین رفتار و ویژگی‌های رفتاری مدیریت جهادی برای کسب موفقیت‌ها و دستاوردهای بزرگ در شرایط ویژه و محیط‌های گوناگون؛
- آموزش مفاهیم مدیریت جهادی برای کارکنان سازمان‌های گوناگون جمهوری اسلامی ایران؛ زیرا هر نفر از منابع انسانی میهن اسلامی، در شغل و موقعیت و سطوح کاری خود می‌تواند با فهم الگوی مدیریت جهادی مشکلات جاری را حل کرده و به سمت بهبودهای مؤثر گام بردارد؛
- آموزش نظریه الگوی مدیریت جهادی، در دانشکده‌ها و رشته‌های مرتبط با فرماندهی و مدیریت؛ و آموزش ضمن خدمت برای مدیران و فرماندهان فعلی سازمان‌ها برای پیاده‌سازی فرهنگ مدیریت جهادی در عرصه‌های عمل؛
- بازتعریف و گنجاندن درس مدیریت جهادی در واحدهای درسی دوره‌های مدیریت، همراه با مصادیق، نمونه‌ها و منابع متنوع مدون؛
- همراهی با ارزش‌های اسلامی، نگاه توحیدی و معنویت در تمام شاخه‌ها و حوزه‌های علمی و عملی؛
- تبیین الگوی مدیریت جهادی این ستاد در سطح ملی و معرفی آن به‌عنوان نظریه نوین مدیریت در سطح بین‌المللی؛

منابع

- اردستانی، حمیدرضا؛ امینی، محمدتقی و دهکردی، لطفاله (۱۳۹۶). طراحی الگوی مدیریت جهادی فرماندهان دوران دفاع مقدس (ابعاد چهارگانه طرز فکر، سبک زندگی، سبک مدیریت و عملکرد اجرایی). مطالعات راهبردی بسیج، ۲۰(۴)، ۶۲-۹۰.
- اعتباریان، اکبر؛ کیوان آرا، امیر و عطائی، مهدی (۱۳۹۶). تجربه‌های مدیریتی دوران دفاع مقدس در استقرار مدیریت مقاومتی و جهادی (مطالعه موردی: کربلای ۵). مدیریت پژوهش‌های دفاعی، ۱۶(۸۴)، ۷۵-۹۳.
- اصلی‌پور، حسین (۱۳۹۶). تبیین ابعاد و مؤلفه‌های الگوی مدیریت جهادی مبتنی بر رویکرد نظریه داده‌بنیاد. پژوهش‌های مدیریت انتظامی، ۱۲(۳)، ۱-۴.
- پورصادق، ناصر و ذاکری، زهرا (۱۳۹۴). بررسی تأثیر مدیریت جهادی بر اثربخشی سازمان در سه بعد رهبر، پیرو و زمینه. پژوهش‌های مدیریت منابع انسانی، ۷(۴)، ۹۵-۱۱۶.
- دعاگویان، داود و بختیاری، لطفعلی (۱۳۹۵). ابعاد فرهنگ و مدیریت جهادی در تحقق اقتصاد مقاومتی در نیروی انتظامی. پژوهش‌های مدیریت انتظامی، ۱۲(۱)، ۱۳۶-۱۱۹.
- حجازی‌فر، سعید (۱۳۹۴). چیستی و مؤلفه‌های مدیریت جهادی. مدیریت اسلامی، ۲۳(۳)، ۱۲۲-۹۵.
- رابینز، استیفن؛ دی سنزو، دیوید (۱۳۷۹). مبانی مدیریت. ترجمه سید مهدی اعرابی، محمد علی رفیعی و بهروز اسراری ارشاد، تهران: دفتر پژوهش‌های فرهنگی.
- عبدی، بهنام و توکلی، میثم (۱۳۹۵). مفهوم‌پردازی مدیریت جهادی در پرتو آموزه‌های نهج‌البلاغه. مطالعات مدیریت انتظامی، ۱۱(۲)، ۱۹۱-۲۰۵.
- گودرزی، آیت و جهان‌تاب، محمد (۱۳۹۲). خطرات سرخ (تاریخ شفاهی ستاد پشتیبانی و امداد امام). تهران: نشر تاویل، چاپ اول.
- کوشکی، امین (۱۳۹۳). مدیریت جهادی چیست؟ (با تأکید بر منظومه فکری مقام معظم رهبری). سایت خبری سلام سربدار، پایگاه خبری تحلیلی شهرستان سبزوار، بخش سیاست، کد مطلب ۷۰۹۷.
- مختاریان‌پور، مجید و کوشری، روح‌الله (۱۳۹۷). بررسی عوامل بازدارنده استمرار روحیه مدیریت جهادی پس از دوران دفاع مقدس. مدیریت سرمایه اجتماعی، ۵(۴)، ۶۲۷-۶۰۵.
- مقام معظم رهبری (مدظله‌العالی) (۱۳۹۲). بیانات در جلسه تبیین سیاست‌های اقتصاد مقاومتی. ۱۳۹۲/۱۲/۲۰.
- نادعلی، فتح‌الله (۱۳۹۵). تکیه بر شانه‌های مدیریت جهادی (قسمت چهارم) فکه، ۱۵۶، ۱۱-۱۰.
- Braun, Virginia; and Clarke, Victoria. (2012). Thematic analysis. In H. Cooper, P. M. Camic, D. L. Long, A. T. Panter, D. Rindskopf, & K. J. Sher (Eds.), *APA handbook in psychology. APA handbook of research methods in psychology, Vol. 2. Research designs: Quantitative, qualitative, neuropsychological, and biological* (pp 57–71). American Psychological Association.

Nowell, Lorelli; Norris, Jill; White, Deborah; and Moules, Nancy. (2017).
Thematic Analysis: Striving to Meet the Trustworthiness Criteria.
International Journal of Qualitative Methods, 16, pp 1-13.